

图 108 俄小蚁蛛 *Micaria rossica* Thorell

A. 雌蛛背面观 (female, dorsal view); B. 外雌器外面观 (epigynum, ventral view); C. 同上, 内面观 (same, dorsal view); D. 雄蛛左触肢器腹面观 (left palpal organ of male, ventral view); E. 同上, 外侧面观 (same, retrolateral view)。

(100) 图瓦小蚁蛛 *Micaria tuvensis* Danilov, 1993 (图 109)

Micaria tuvensis Danilov, 1993: 427, f. 1~3; 1996: 116; Tang, Urita, Song & Zhao, 1997: 14, f. 2; Song, Zhu & Chen, 1999: 453, f. 264I.

雌蛛体长 2.05: 头胸部长 0.85, 腹部长 1.20。背甲前端平直, 长大于宽, 棕黄色; 颈沟不明显, 放射线褐色。8 眼 2 列, 背面观两眼列均前凹, 后眼列长于前眼列; 前中眼黑色, 后中眼珍珠白色, 其余各眼色浅; 前中眼约与前侧眼等大, 后中眼约与后侧眼等大, 呈倒“八”字形排列; 前中眼间距大于前中、侧眼间距, 后列眼各眼间距约等; 中眼域长大于宽, 前边约等于后边。螯肢黄色, 前齿堤无齿, 后齿堤一小齿。触肢、颚叶、下唇、胸板均呈黄色。颚叶内斜, 后缘中上部有一凹陷, 顶端近内侧有一毛簇。下唇长宽约相等, 为颚叶之半。胸板心形, 前端平截而后端插入第 IV 步足基节间。步足黄色, 2 爪, 第 I 步足胫节、后跗节、跗节, 第 II 步足后跗节、跗节, 第 III、IV 步足跗节的腹面有 2 列抹刀状短刺。步足测量为: I 2.35 (0.75 + 0.80 + 0.40 + 0.40); II 2.13 (0.65 + 0.70 + 0.38 + 0.40); III 1.83 (0.60 + 0.58 + 0.35 + 0.30); IV 2.66 (0.78 + 0.83 + 0.65 + 0.40)。足式: 4123。腹部长椭圆形, 背中部中间部位稍缢缩, 前半部分为黄褐色, 后半部分为黑蓝色, 心脏斑部位颜色较深; 腹面色淡。外雌

器两前缘相距较远；两侧缘较小，垂兜状，紧靠生殖沟；纳精囊主体横位；副中纳精囊管中部分叉，前端膨大且弯向外侧。

镜检标本 1♀，1992.VII.24，内蒙古贺兰山，赵永文采。

分布 内蒙古；俄罗斯。

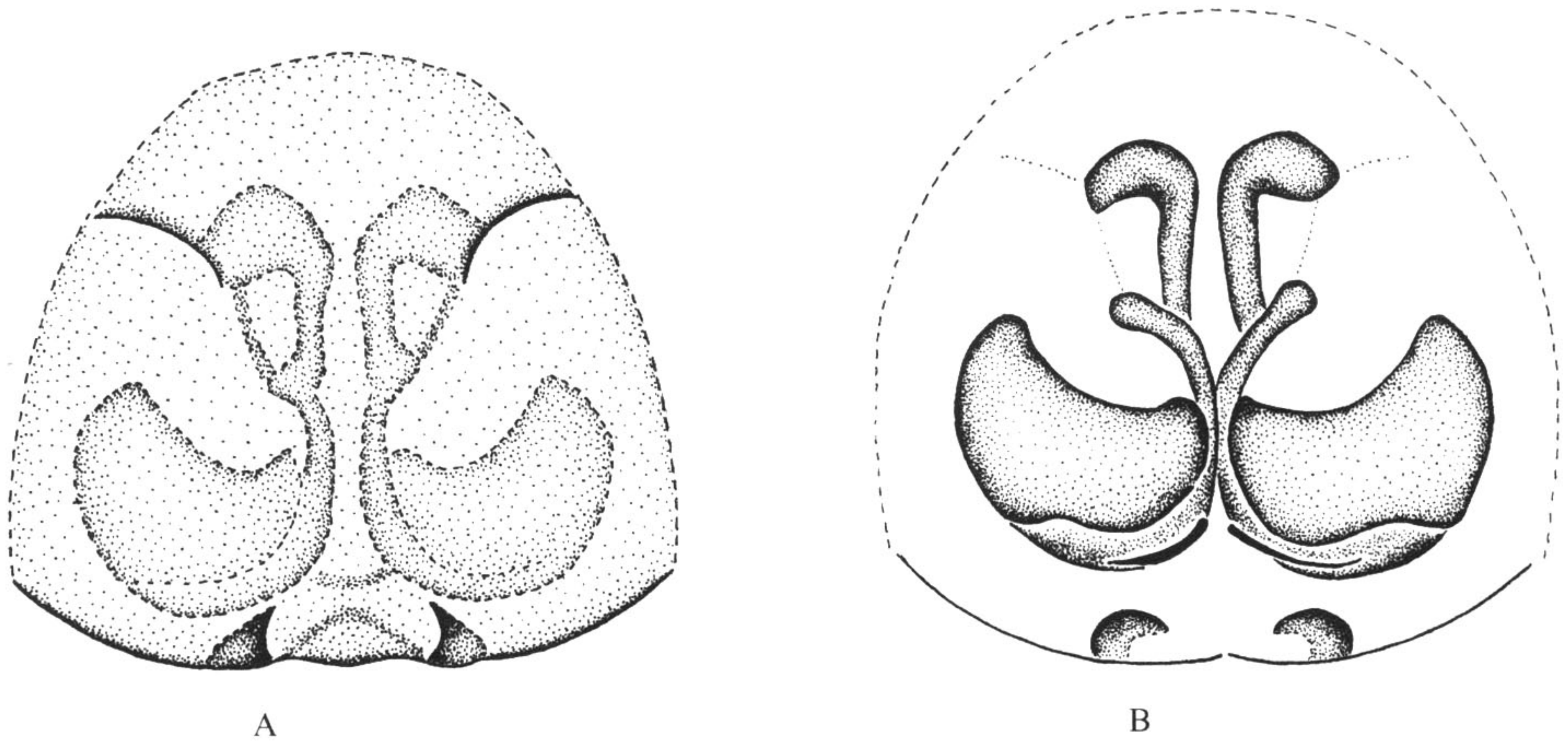


图 109 图瓦小蚁蛛 *Micaria tuvensis* Danilov

A. 外雌器外面观 (epigynum, ventral view); B. 同上，内面观 (same, dorsal view)。

(仿唐贵明等, 1997)

(101) 西宁小蚁蛛 *Micaria xiningensis* Hu, 2001 (图 110)

Micaria xiningensis Hu, 2001: 264, f. 8~150.

雌蛛体长 5.00：头胸部长 1.90，宽 0.90；腹部长 3.10，宽 1.90。背甲黑褐色，闪有金属光泽，中央部位颇隆起，被有白色鳞毛。眼区黑色，8 眼 2 列，背面观两眼列皆稍前凹，前眼列短于后眼列；前中眼小于前侧眼；后中眼长椭圆形，呈“八”字形排列，其直径大于后侧眼径；前中眼间距大于前中、侧眼间距，后中眼间距大于后中、侧眼间距；中眼域梯形，后边大于前边。额高 2 倍于前中眼径。螯肢栗褐色。颚叶黑褐色，两侧缘在中段皆凹陷，其前端呈切断状。下唇长大于宽，与颚叶同色，其前端达颚叶 1/2 长度。胸板黑褐色，闪有金属光泽，后端尖并插入第 IV 步足的基节间，第 IV 基节间的宽度约为该基节 2/3 宽度。步足细长，除基节、转节及腿节呈黑褐色外，其余各节黄褐色，第 I、II 胫节有 3 对腹刺，并各有 4 列短抹刀状刺，第 I、II 后跗节各有 2 列短抹刀状刺。步足测量：I 4.10 (1.20 + 1.50 + 0.80 + 0.60)；II 4.60 (1.20 + 1.70 + 0.80 + 0.90)；III 3.90 (1.00 + 1.20 + 0.90 + 0.80)；IV 6.30 (1.90 + 2.00 + 1.40 + 1.00)。足式：4123。腹部长椭圆形，浓黑褐色，被有闪金属光泽的白色鳞毛，在其前端及中段的两侧缘各有 2 条白色斑纹并伸至腹面。外雌器两前缘皆呈弧形；两侧缘较